

水道を支える。
生活を支える。
地域を支える。
未来を支える。



あなたは何を支えますか？

企業団の専門試験は選択可能

土木でも電気でも建築でも！



特別地方公共団体

春日那珂川水道企業団

企業団職員を目指す皆さまへ

1970年代、春日市では隣接する福岡市のベッドタウンとして人口の増加が著しく、増大する水需要に対応することが喫緊の課題でした。一方、那珂川町（当時）は水道事業に参入しておらず、春日市と同様に都市化が進む中、住民から水道の整備を強く要望され、対応を迫られていました。こうして、水道と水源の必要性に迫られる両市町が手を取り合って、1977年10月、春日那珂川水道企業団が設立されました。

現在、企業団では3つの浄水場を保有し、春日市及び那珂川市内約15万人の市民の皆さまに年間配水量は約13,000,000立方メートルの水道水を供給しています。近年では、全国的な流れとして、人口減少や節水意識の浸透により水需要が減少してきています。当企業団でも今後、給水人口の減少や配水量の減少が見込まれます。また、水道施設の耐震化が大きな課題となっ

ており、特に、基幹管路の耐震化率は約10%と全国類似団体と比較しても低い状況です。さらに、頻発化する災害への対策、水質の向上、経営基盤の安定化、技術の継承、新型コロナウイルス感染症への対策等、水道に求められるニーズは多様化の一途をたどっています。

私たちを取り巻く環境はここ数年で大きく変わりました。これからは、私たち自身がその変化に対応しなければなりません。新たなことを発見し、研究し、取り入れ、改め、変えていかななくてはなりません。一方で水道に携わる者には「清浄にして豊富低廉な水の供給」という共通の目的があります。時代が変わってもこの目的が変わることはありません。変わらない目的のために変われる人、変えることができる人を私たちは待っています。企業団の職員として一緒に100年続く水道を創っていきませんか。

企業団が求める人材

課題に対し多角的に分析し、解決のための努力ができる人

同じ方向からばかりではなく、違う角度から見つめると見えてくることもあります。色々なことに興味や好奇心を持ち、培ってきた知識や経験が、これから役に立つかもしれません。

規律や礼儀を大切にし、誠実な行動ができる人

企業団職員は、公務員です。住民に奉仕する気持ちを忘れてはいけません。

他者の意見を理解しつつ、自分の意見を言える人

どんな仕事も全てをひとりで行うことはできません。同僚や先輩職員と協力することも大切ですが、問題解決のためには積極的に発言することも重要です。

うお～たんの用語解説

【企業団ってなに？】

地方公共団体には、「普通地方公共団体」と「特別地方公共団体」が2種類があります。特別地方公共団体は、特別な目的のために設けられた団体で、その中でも複数の地方公共団体が事務の一部を共同で行うことを目的に設置する組織を「一部事務組合」といいます。近隣では、「春日・大野城・那珂川消防組合消防本部」さんや「福岡都市圏南部環境事業組合」さんがこれに該当します。さらにその中で、地方公営企業の経営に関する事務を共同処理する一部事務組合を「企業団」といいます。ちなみに、地方公営企業とは、水道・ガス・病院・バス事業などのことで、「水道企業団」は全国で約70団体程度です。

地方公共団体

普通地方公共団体

都道府県 (47)
市町村 (1,724)

特別地方公共団体

特別区 (23)

地方公共団体の組合

一部事務組合 (1,466)

広域連合 (116)

財産区

地方開発事業団

企業団



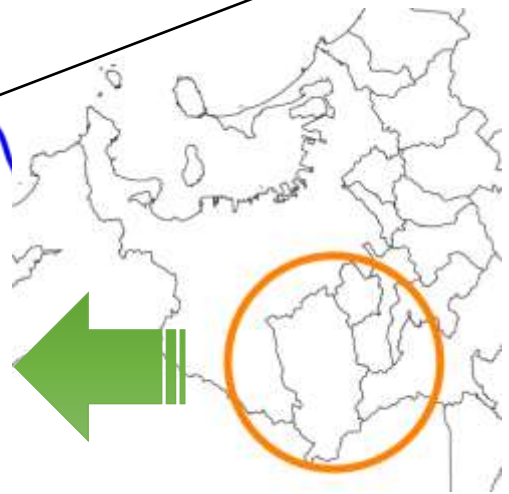
企業団の施設紹介



【東隈浄水場】
企業団の基幹浄水場

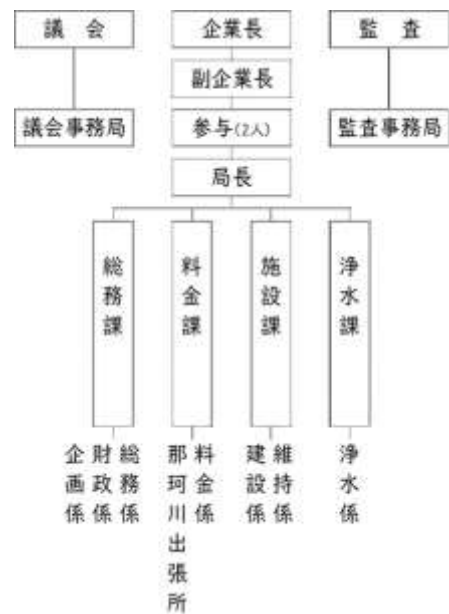


【原町浄水場】
企業団でもっとも古くからある浄水場



【埋金浄水場】
那珂川の上流に位置する浄水場

Organization chart 【組織図】





令和2年採用

原田 大介

【現在の担当業務】

施設課維持係で配水管や給水装置に関する仕事を担当しており、主に新しく水道を引き込む際に必要となる手続きや工事事業者の管理、漏水の修理などを行っています。

【志望理由】

私は、人々が安心して生活するための根幹を支える仕事がしたいと考え、インフラ業界を志望していました。特に企業団では、地元である春日のために働ける点や生

命にかかわる水道水に携われる点にやりがいを感じ、入庁を希望しました。

【採用試験について】

公務員の筆記試験は1~2年間かけて、何科目も勉強しないといけない、というイメージでしたが、企業団の試験は誰でも受けやすいものになっていました。私は民間企業向けに行われるSPIの勉強のみで合格することができました。面接も一般的に民間企業で行われる面接と相違ないと感じました。

【実際に働いてみて】

企業団は、プライベートを充実させることができる職場で、どの課にもやさしい先輩が多いと感じています。また、課内の職員数が少ないため、やる気次第では若手でも活躍できる環境にあると思います。施設課は住民の方や業者の方と直接かかわる機会がとても多く、人と関わるのが大好きな私にとって、多くの方と関わることのできる今の仕事はとても楽しく感じています。特に住民の方の役に立てた時や、業者の方と一緒に

に仕事をやり終えた時にやりがいを感じます。

【これからの目標】

私は、企業団をより良い方向に変えていきたいと思っています。そのために、まずは目の前の業務に対して常に問題意識をもって取り組んでいます。また、何歳になっても住民の方々の声に耳を傾けられる人材でありたいと思っています。

【受験生へのメッセージ】

企業団は、やる気次第で様々なことに挑戦できる職場です。水道についての専門知識がなくても大丈夫！入庁後に周りの先輩からしっかり教えてもらえます。春日市、那珂川市のために働きたい方、地域のインフラに携わりたい方、是非一緒に水道インフラを支えていきましょう！



平成29年採用

吉田 康彦

施設課建設係で、水道管の工事に関し、設計から施工管理までの業務を担当しており、主に、古くなった水道管を地震に強い耐震管に取り替える工事の施工管理を行っています。

【志望理由】

まず第一に、地元の春日市に貢献できる仕事だと思いました。また、学生の頃、地下水を研究していたため、水道事業に興味を持ち、企業団を志望しました。

【採用試験について】

新卒学生の受験者が多いのだろうと思っていましたが、意外にも社会人の受験者の方が多く、幅広い方々が受験されていたことが印象的でした。

【職場の雰囲気】

親切で親しみやすい先輩方が多く、気軽に相談しやすい雰囲気があります。また、市役所等に比べて組織の規模が小さいため、自分の考えを業務に反映させやすいところが魅力です。

【実際に働いてみて】

自分が担当した水道管の工事が無事に完了し、きれいに舗装された道路を見たときは、やりがいを感じます。また、以前配属されていた部署では漏水修理の対応をしていたのですが、無事に修理が終わった後に住民の方から「ありがとうございました。」と感謝の言葉をいただいたときは、とても嬉しく、企業団を選んでよかったと思いました。

逆に、大変だったことは、覚えることが多かったことです。工事

業者さんに対して指導をする立場なので、色々なことを知っておかなければならず、業者さんとの知識の差を埋めることに苦労しました。また、工事中にトラブルが発生したときなど、短時間での判断が必要な場合があります。場合によっては、断水を必要とする場合もあり、短時間で適切な判断することに大変苦労しました。

【これからの目標】

水道事業は、浄水場で飲み水を作る業務、水道管の工事をする業務、水道料金を利用者から集める業務等、複数の業務があります。今は工事業務を担当していますが、他の業務も経験しながら、水道のことならだれにも負けない「水道のプロフェッショナル」になりたいと思っています。

【受験生へのメッセージ】

企業団の仕事内容がどのようなものなのか、なかなか知ることができないと思います。試験の際や面接のときに、気兼ねなく気になることを聞いてみてください。

【現在の担当業務】

施設課建設係で、水道施設整備工事（老朽化した水道管の更新工事、道路の拡幅工事・建設工事に合わせた水道管の布設工事等）の設計業務、工事費の算出、工事の監督員等を行っています。

【志望理由】

学生時代に土木系の勉強をしていたので自分の知識を生かして地元の方々に貢献できる仕事がしたいと思い、志望しました。

【採用試験について】

2次試験での集団面接では、複数の受験者がいる中で自分のことをアピールし、思いを伝える必要があるため、個人面接とは違う緊張感があつたのを覚えています。また、他の受験者がどのような思いで企業団を志望しているのかなどを知ることが出来て、貴重な体験でした。

【職場の雰囲気】

職員数が比較的少ない団体なので、職員1人1人が戦力になり活躍できる職場だと思います。職員

数が少ない分、職員同士での会話や交流も盛んで、仕事の悩みや自分の考えを相談しやすい雰囲気です。また、自分の意見が上司まで届きやすい環境だと感じています。庁舎自体は清潔感があり、事務所内も書類等整理整頓されているので仕事しやすい環境だと思います。

【実際に働いてみて】

自分が担当した工事が完了したときに達成感や、やりがいを感じます。水道管は道路の下に埋まっているので建物や橋などの構造物のように目に見える形で完成はしませんが、工事に携わることで水道管を布設することの大変さや難しさを感じることができるので完成したときはやりがいを感じます。

【これからの目標】

企業団で仕事をするまでは、水道の蛇口をひねれば水が出てくるのが当たり前だと感じていましたが、実際に自分が水道事業に携わることで多くの人の手間と苦労があるから水道を使用することが



平成29年採用

本田 紫苑

できると実感しています。これからも水道を使用する方々に当たり前に水道の水を提供できるよう、自分の仕事に誇りを持って業務に励みたいと思います。

【受験生へのメッセージ】

企業団は優しい先輩職員と働きやすい環境が整っています。自分の知識を活かしたい、自分が活躍できる職場で働きたい、人の役に立つ仕事がしたいという方は、ぜひ企業団を受験してはいかがでしょうか。

【現在の担当業務】

総務課総務係で、職員の給与や福利厚生、広報紙の作成などを担当しています。

【志望理由】

仕事について考えたときに、地域に貢献できる職に就きたいと思っていました。市役所なども地域に貢献できる仕事ですが、企業団は、水道事業に特化しているため、水道に関しての専門性を高めることができることに魅力を感じました。

【採用試験について】

筆記試験は、公務員試験対策が不要な教養試験Lightだったため、基礎的な知識を問う問題が多かったです。面接試験は、集団面接と個人面接があり、面接前は緊張しましたが、試験官の方が私の話に相づちを打ってくださるなど、とても話しやすい雰囲気でした。

【職場の雰囲気】

仕事で分からないことがあっても、周りの方々から丁寧に教えてもらうことができます。また、職

員同士の挨拶や声掛けなど、コミュニケーションがとても活発なため、風通しの良い働きやすい職場です。

【実際に働いてみて】

企業団で働く前は、水道が使えることを当たり前と考えていましたが、実際に働いてみて、多く人の努力や知恵で私たちの暮らしが守られていることに気づきました。私も春日市、那珂川市の皆様の暮らしを守る手助けができることにやりがいを感じています。

働いてみて一番大変だったことは、那珂川取水口の砂の除去作業でした。夏の暑い時期に、手作業で砂を除去したのですが、とても大変でした。

【これからの目標】

水道事業は、管路の老朽化や災害対策などの多くの課題を抱えています。これらの課題解決に向け、一つひとつの業務に真摯に取り組む、企業団職員として「安全安心な水の安定供給」を支えるため、日々奮闘していきたいと思えます！



令和2年採用

森 哲子

【受験生へのメッセージ】

企業団は、新人へのサポートが充実しているため、不安なく業務に取り組むことができます。春日市、那珂川市の暮らしを守りたいと考えている方は、ぜひ企業団を受験してみてください。今後の企業団と一緒に支えてくれる方を、職員一同、お待ちしております！

教えて うお～たん ①

職員数は何人ですか

常勤の一般職は41人です。この他に再任用(短時間勤務)職員、会計年度任用職員が在籍しており、全体では48人になります。さらに実際の職場では、委託業者の方も一緒に働きます。

女性職員は何人ですか

女性職員の数は5人(12.2%)と少ないですが、女性が働きやすい環境を整えています。



管理職は何人くらいいますか

6人です。企業団では「局長・課長・主幹」が管理職となります。実際は、その上に「企業長・副企業長・参与」がいますが、こちらは構成団体である春日市及び那珂川市の市長・副市長が就任します。

平均年齢を教えてください

平均年齢は45.8歳と高めです。今後は、計画的採用でバランスの良い人員構成になっていく予定です。

離職率はどのくらいですか

採用後5年以内の離職率は、0%です。ここ20年以上、企業団では採用後5年以内で離職した人はいません。



年次有給休暇の取得状況を教えてください

年次有給休暇は年間20日付与されます。平均取得日数は12.5日です。休暇には、年次有給休暇以外に夏季休暇等の特別休暇、病気休暇、介護休暇があります。ちなみに、夏季休暇は6日間です。

残業はどのくらいありますか

ひと月あたりの平均残業時間は5.3時間です。年度末や予算編成の時期等は残業が多くなる傾向にあります。また、部署によっては、夜間作業等もあります。

地域手当とは何ですか

地域手当は、物価が高い地域との生活費の差を埋めるための手当で、通常、基本給の一部とみなされます。企業団は給料月額額の8.5%です。構成団体である春日市は10%、那珂川市は6%です。

賞与の支給月数を教えてください

民間企業の賞与に相当する手当として、期末手当(1.275月)・勤勉手当(0.95月)が6月と12月の年2回(年間で4.45月)支給されます。勤勉手当は前年度の人事評価結果により支給月数が変動します。

職員の通勤方法について教えてください

企業団は自家用車での通勤が多く、約75%の職員が自家用車で通勤しています。残りの職員も自転車や徒歩で通勤しています。なお、通勤手当の支給は、2km以上が要件となっています。

採用後のサポート体制について教えてください

市町村職員研修所及び企業団での新規採用職員研修があります。また、職場では先輩職員による業務指導(OJT)の他、メンター制度によるメンタル面でのサポートがあります。

人事異動について教えてください

水道という専門職(エキスパート)の中でも、若いうちに色々な経験をしていただきたいという考えから、若手職員は特に3年程度の比較的短い間隔での異動を予定しています。

教えて うお～たん ②

社宅はありますか

社宅はありませんが、賃貸住宅にご入居される場合は、条件により、月額最高28,000円の住居手当が支給されます。



職種について教えてください

企業団職員には事務職と技術職があり、今回の募集は、技術職になります。採用後は主に配水管布設工事の監督や浄水場の運営に関わる業務を行います。

採用試験を受けるにはどうしたらいいですか

職員募集案内をホームページに掲載します。そちらをご覧ください、職員採用試験申込書をダウンロードしてご記入の上、郵送または企業団総務課までご持参ください。

教養試験とはどのようなものですか

日本人事試験研究センター作成の新教養試験「Light」を使用します。試験時間は75分、四肢択一式で、コンパクトで比較的易しく、どなたでも受験しやすいような試験です。

市役所で働く公務員との違いは何ですか

異動が多く多種多様な業務を行う市役所の職員をオールラウンダーとするなら、常に水道業務に携わる企業団職員は、水道のエキスパートです。響きがかっこいいですね。

業務時間外での交流はありますか

テニスやアウトドアといったクラブ活動があり、土日を中心に活動しています。また、職員互助会がありイベントや旅行等を実施しています。

結婚・出産後も勤めることは可能ですか

当企業団には、産前産後休暇、育児休業制度、育児時間等の育児支援制度があります。また、男性の育児参加も奨励していますので、安心して働くことが可能です。

職場説明会への参加は、選考に影響しますか

採用説明会への参加は、合否とは関係ありません。しかし、当企業団について知っていただく絶好の機会であり、若手職員にも色々質問できるいい機会ですので、どうぞお気軽にご参加ください。

試験内容について教えてください

第1次試験では、教養試験、専門試験、事務適性検査、職場適応性検査があります。第2次試験は集団面接、第3次試験は個別面接及び作文が行われます。

専門試験について教えてください

専門試験は「土木・建築・電気」の中から選択が可能です。出題数30題、試験時間は90分で、難易度は「高卒程度」です。どの科目で受験しても有利不利はありません。

福利厚生について教えてください

福岡県市町村職員共済組合及び福岡県町村会に加入しており、健康診断、各種施設の利用助成、貸付、貯金、医療保険等が利用できます。



運転免許は必要ですか

運転免許は応募条件ではありませんので、合否とは関係ありません。ただし、運転できる方が便利ですし、仕事の幅も広がりますので、採用後にでも可能であれば取得するのもいいかもしれません。

勤務条件

職員の身分	地方公務員（地方公営企業職員）
初任給	（大卒初任給） 197,687 円 （高卒初任給） 168,066 円 ※ 給料+地域手当
諸手当	扶養手当、住居手当、通勤手当、時間外勤務手当、期末・勤勉手当 など
勤務地	下記の事業所のいずれかに配属されます。 本庁舎（春日市原町2-30-2） 東隈浄水場（那珂川市東隈1-9-1） 那珂川出張所（那珂川市西隈1-1-1）
勤務時間	8：30～17：00（12：15～13：00は休憩時間）
休日	土曜日、日曜日、祝日、年末年始など（年間120日程度）
休暇	年次有給休暇、特別休暇（結婚、出産、忌引、夏季、子の看護等） 病気休暇、介護休暇など
福利厚生	社会保険：福岡県市町村職員共済組合に加入（健康保険、共済年金） 公務災害：地方公務員災害補償基金に加入（民間企業の労働災害に相当）

応募条件等

募集職種	一般技術職（地方公務員） 2名
応募条件	昭和61年4月2日 から 平成16年4月1日 までに生まれた人 （2022年4月1日時点での年齢が 18歳～35歳 の方）



試験について 学部学科等学歴不問ですが、1次試験において、専門試験（土木・電気・建築の選択制）があります。専門試験の内容は高卒程度です。
また、1次試験では専門試験の他に「教養試験」「事務適性検査」「職場適性検査」を実施します。教養試験は、基礎的な知的能力を検証するタイプの試験（公益財団法人日本人事試験研究センター提供の新教養試験「Light」）を使用しますので、民間企業志望者でも受験しやすい試験となっています。

応募方法等 受付期間：令和3年7月15日（木）～ 令和3年8月16日（月）
採用案内・申込書は企業団ホームページよりダウンロード可能です。

問い合わせ先

特別地方公共団体

春日那珂川水道企業団

〒816-0804 福岡県春日市原町2丁目30番地2
総務課 採用担当 TEL：092-571-7001 FAX：092-574-4960
mail：somu@kasuga-nakagawa-suido.or.jp
webサイト：https://kasuga-nakagawa-suido.or.jp

